

PR4- DIRECTRICES PARA UNA MAYOR ASIMILACIÓN

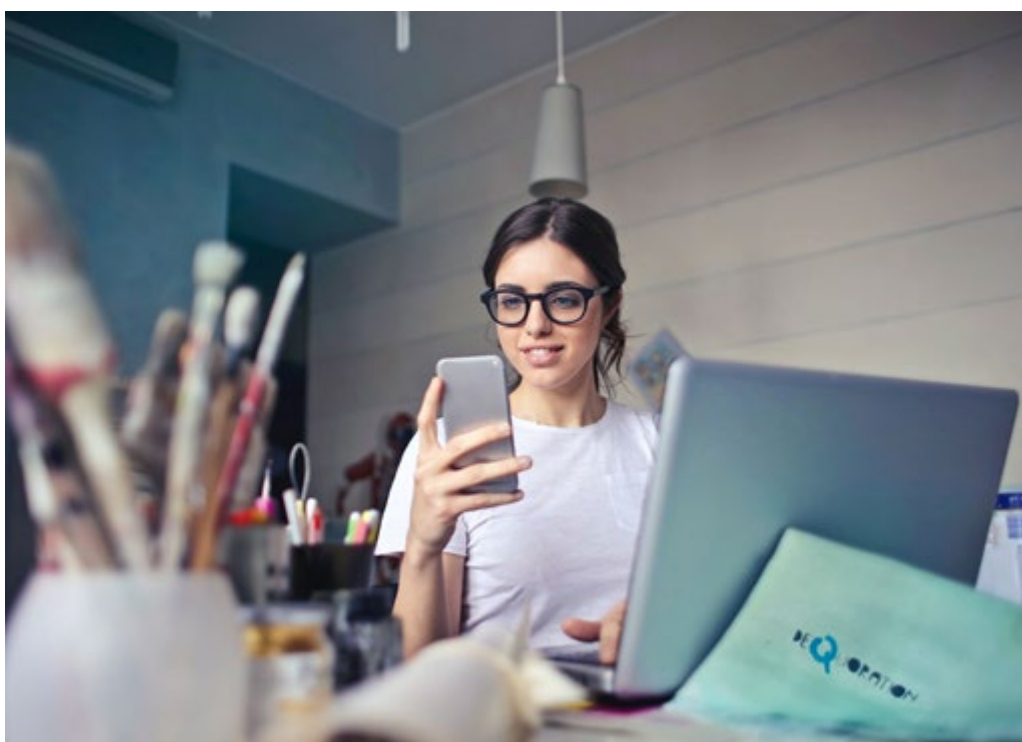


Tabla de contenidos

1- Introducción	4
2- Visión general de las directrices de DEW	6
3- Directrices de DEW basadas en los resultados y experiencias de PR3.....	8
4- Adopción de las directrices de DEW por otras organizaciones	22
5- Implementación de las directrices de DEW	23
6 - Anexos.....	25



DE  Digital
Entrepreneurship
for Women



Co-funded by
the European Union

The European Commission's support for the production of this publication does not constitute an endorsement of the contents which reflect the views only of the authors, and the Commission cannot be held responsible for any use which may be made of the information contained therein.

1- Introducción

1.1 Propósito del documento

Estas "Directrices para una mayor asimilación" se han elaborado con el propósito específico de orientar y apoyar a las partes interesadas en el ámbito de la educación y la formación que deseen aplicar las Directrices DEW (Digital Entrepreneurship Women) en sus respectivas organizaciones. El objetivo principal de este documento es proporcionar información práctica, recomendaciones y consejos para facilitar la difusión, adopción e integración de las Directrices DEW dentro de un amplio abanico de entidades educativas, de formación, ONGs y entidades implicadas en el empoderamiento de las mujeres en el ámbito del emprendimiento digital.

Estas directrices pretenden apoyar la misión del proyecto DEW, que consiste en promover el espíritu empresarial digital femenino en Europa. Al centrarse en aspectos prácticos y pedagógicos, proporcionan a las partes interesadas herramientas tangibles para desarrollar y aplicar programas de formación que respondan a las necesidades específicas de las emprendedoras o potenciales emprendedoras en el ámbito digital. Al proporcionar una base sólida y una orientación práctica, este documento pretende potenciar el impacto positivo del proyecto DEW y contribuir a crear un entorno propicio para el emprendimiento digital femenino en Europa.

1.2 Contexto de las directrices de DEW

Las Directrices de DEW (Digital Entrepreneurship Women) son el resultado de la estrecha colaboración entre un consorcio de socios europeos comprometidos con la promoción de la igualdad de género y el apoyo al empoderamiento económico de las mujeres en el ámbito del emprendimiento digital. Estos socios han puesto en común sus conocimientos y recursos para elaborar un conjunto de directrices destinadas a mejorar el acceso de las mujeres al mundo del emprendimiento digital y reforzar sus competencias como emprendedoras digitales.

El proyecto DEW se sitúa en un contexto europeo más amplio que reconoce la importancia del emprendimiento digital femenino como motor del crecimiento económico, la innovación y la igualdad de género en el sector digital. Su objetivo es abordar los retos a los que se enfrentan las mujeres que aspiran a crear y desarrollar sus propias empresas en el ámbito digital, en particular aquellas que han encontrado barreras sociales y económicas en su trayectoria profesional.

Las Directrices DEW son el resultado de un enfoque basado en pruebas, que incorpora las mejores prácticas pedagógicas y las lecciones aprendidas de la ejecución del proyecto DEW en la región PR3. Están diseñadas para ser una herramienta valiosa para cualquiera que busque promover el emprendimiento digital femenino en Europa y fomentar el empoderamiento económico de las mujeres en el ámbito digital, alineando sus acciones con los objetivos del proyecto DEW.

1.3 Alcance y relevancia

Las Directrices de DEW (Digital Entrepreneurship Women) representan un conjunto exhaustivo de recomendaciones y buenas prácticas destinadas a apoyar y reforzar el emprendimiento digital femenino en Europa. El alcance y la pertinencia de estas directrices son amplios y abarcan una gran variedad de ámbitos y agentes en los campos de la educación, la formación, el espíritu empresarial y la igualdad de género. Esta sección destaca el alcance y la relevancia esenciales de estas directrices.

Ámbito de aplicación

- **Formación y educación:** Las Directrices DEW están especialmente diseñadas para proveedores de formación, educadores, formadores, profesores y entrenadores implicados en la formación de mujeres empresarias en el ámbito digital. Abarcan el diseño de programas de formación, métodos pedagógicos, recursos de aprendizaje, etc.
- **Organizaciones y empresas:** Las directrices también están destinadas a empresas, organizaciones profesionales y organizaciones de apoyo a la iniciativa empresarial. Proporcionan información sobre la creación de un entorno propicio para el emprendimiento digital femenino y sobre cómo apoyar y alentar a las mujeres empresarias en sus actividades.
- **Políticas y gobernanza:** Las Directrices DEW son relevantes para los responsables políticos y los actores gubernamentales. Proporcionan orientación sobre la creación de políticas y programas que promuevan el emprendimiento digital femenino, así como sobre la forma de medir y evaluar los avances en este ámbito.

Relevancia

- **Abordar las necesidades actuales:** Las Directrices de DEW son muy pertinentes en el contexto actual, en el que el emprendimiento digital evoluciona constantemente y la igualdad de género sigue siendo un reto importante. Están adaptadas para satisfacer las necesidades de las mujeres que desean dedicarse al emprendimiento digital y ofrecen orientaciones prácticas para abordar los retos específicos a los que pueden enfrentarse.
- **Alineación con los objetivos europeos:** Las directrices se alinean con los objetivos de la Unión Europea en materia de crecimiento económico, innovación e igualdad de género. Contribuyen activamente a la consecución de estos objetivos mediante el fomento del emprendimiento digital femenino.
- **Flexibilidad y adaptabilidad:** Las Directrices DEW son flexibles y adaptables, lo que las hace relevantes para una variedad de contextos y actores. Pueden personalizarse para satisfacer las necesidades específicas de los usuarios, lo que las hace aplicables en una amplia gama de situaciones.

En resumen, las Directrices DEW son una herramienta versátil y relevante para cualquiera que se esfuerce en promover el emprendimiento digital femenino en Europa. Su ámbito de aplicación abarca muchas áreas de actividad, y su relevancia deriva de su capacidad para



abordar las necesidades actuales y contribuir a los objetivos europeos de género y desarrollo económico.

2- Visión general de las directrices DEW

2.1 Visión general de las directrices DEW

Las Directrices DEW (Digital Entrepreneurship Women) constituyen un amplio conjunto de directrices desarrolladas para apoyar y fomentar el espíritu empresarial digital de las mujeres en Europa. Se elaboraron en el marco del proyecto DEW, una colaboración de socios europeos comprometidos con el fomento de la igualdad de género y el desarrollo económico de las mujeres en el ámbito digital.

Estas directrices ofrecen un enfoque estructurado y práctico de la formación, el apoyo y el desarrollo de competencias para las empresarias del sector digital. Están diseñadas para ser accesibles y adaptables, lo que facilita su uso por diversas partes interesadas, como educadores, formadores, empresas, organizaciones profesionales, organizaciones de apoyo a la iniciativa empresarial y responsables políticos.

2.2 Importancia del espíritu empresarial entre las mujeres

El espíritu empresarial femenino tiene una importancia fundamental en el panorama económico y social de Europa. Sirve como catalizador crucial para el crecimiento económico, la innovación, la creación de empleo y el desarrollo sostenible. Comprender la importancia del espíritu empresarial femenino es esencial para contextualizar la necesidad de las Directrices DEW (Digital Entrepreneurship Women) y su aplicación efectiva.

- Contribución al crecimiento económico

El espíritu empresarial femenino estimula el crecimiento económico mediante la creación de nuevas empresas, la generación de ingresos y el fomento de la expansión del mercado. Las mujeres empresarias contribuyen de forma significativa a diversificar la economía europea y a aumentar la capacidad de resistencia durante los cambios económicos.

- Fomento de la innovación

Las mujeres empresarias desempeñan un papel clave en la innovación. Sus perspectivas e ideas innovadoras contribuyen a la creación de productos, servicios y soluciones que satisfacen las cambiantes necesidades del mercado. Al fomentar la participación de las mujeres en el sector digital, las Directrices DEW promueven la aparición de tecnologías y productos innovadores

- Reducción de las desigualdades de género

La iniciativa empresarial femenina es un poderoso medio para reducir las desigualdades de género, ya que ofrece a las mujeres oportunidades económicas, refuerza su independencia



financiera y les ayuda a superar las barreras tradicionales. Las Directrices DEW se alinean con esta perspectiva creando oportunidades de aprendizaje y crecimiento profesional para las mujeres.

- Creación de empleo y valor social

Las empresas dirigidas por mujeres contribuyen a la creación de empleo, esencial para la estabilidad económica y social. También generan valor social al reforzar los lazos comunitarios, servir de modelo para las generaciones futuras y promover una cultura empresarial más inclusiva.

- Alineación con los objetivos europeos

El emprendimiento femenino se alinea perfectamente con los objetivos de la Unión Europea en términos de crecimiento económico, innovación e igualdad de género. Contribuye a la consecución de la Estrategia Europa 2020, la Agenda Digital para Europa y la Estrategia de la UE para la Igualdad de Género.

En resumen, el espíritu empresarial femenino es un poderoso motor del progreso económico, social y tecnológico en Europa. Las Directrices DEW se han desarrollado para apoyar, promover y fortalecer esta dimensión vital de la economía europea, proporcionando herramientas prácticas y educativas para las mujeres que aspiran a convertirse en empresarias en el sector digital. Se inscriben en una perspectiva más amplia de capacitación de la mujer, innovación y crecimiento sostenible para Europa.

2.3 El papel de las directrices DEW en el ecosistema de la educación y la formación

Las directrices DEW desempeñan un papel central en el ecosistema de la educación y la formación en Europa. Forman parte de un contexto más amplio de promoción del aprendizaje permanente, desarrollo de las competencias digitales y fomento de la igualdad de género.

Su papel es polifacético:

- Herramienta pedagógica: Las directrices proporcionan recursos esenciales para que educadores, formadores y profesores diseñen programas de formación de calidad centrados en el emprendimiento digital femenino.
- Guía práctica: Ofrecen orientación práctica a organizaciones y empresas para apoyar el desarrollo del emprendimiento digital femenino, ya sea proporcionando recursos de aprendizaje o creando entornos de trabajo inclusivos.
- Instrumento político: Las Directrices DEW pueden servir como una base sólida para el desarrollo de políticas y programas destinados a promover el emprendimiento digital femenino a nivel nacional y europeo.

Las directrices DEW desempeñan un papel crucial en la creación de un ecosistema propicio para el emprendimiento digital de las mujeres. Contribuyen al empoderamiento de las mujeres, la innovación y el crecimiento económico en Europa, al tiempo que refuerzan la posición de las mujeres en el sector digital.



3- Directrices DEW basadas en los resultados y experiencias de PR3

3.1 Recopilación de resultados y conclusiones

La recopilación de resultados y conclusiones durante las sesiones piloto del proyecto DEW (Emprendimiento Digital para Mujeres) proporcionó información crucial para evaluar la eficacia y pertinencia del contenido de la formación. Las sesiones piloto, que reunieron a un total de 129 participantes, fueron un éxito, y los comentarios de las alumnas fueron en general positivos.

Esta fase de recopilación de resultados y conclusiones durante el PR3 del proyecto DEW fue un paso fundamental para evaluar el valor pedagógico, la accesibilidad y la pertinencia del kit de formación del proyecto DEW. He aquí las principales conclusiones de esta fase de recopilación:

- Demanda de programas y relevancia

Las sesiones de prueba y validación atrajeron a un número significativo de participantes, superando incluso los objetivos iniciales del proyecto, lo que indica una fuerte demanda de programas de formación no acreditados dirigidos al empresariado femenino.

Las participantes calificaron de "Muy buenos" los temas tratados, la calidad de la información facilitada y la variedad de formatos de aprendizaje en línea.

Ninguna participante señaló una carencia fundamental en la impartición de la formación.

Se recomienda destacar la popularidad del kit de herramientas, como indican los índices de participación en los esfuerzos de difusión del proyecto DEW.

Potencial de aplicación del programa

Las participantes reconocieron que la formación DEW tenía un importante potencial de aplicación en el mundo real, ya que abarcaba todas las fases del proceso empresarial, desde la ideación hasta la gestión del cambio, así como el desarrollo de habilidades interpersonales y prácticas.

Los formadores y educadores también reconocieron el valor del programa y su potencial de integración en sus propias enseñanzas.

Se recomienda que los facilitadores estén preparados para guiar a las participantes hacia oportunidades locales de formación práctica, ya que es probable que esto sea necesario tras la participación en este programa.

Plataforma de Recursos Educativos Abiertos (REA)

Los comentarios sobre la plataforma REA fueron muy positivos: las participantes la encontraron fácil de navegar y atractiva.

La estructura de unidades independientes se entendió bien, ofreciendo a las participantes la libertad de elegir su camino empresarial.

Se recomienda explicar más claramente el concepto de Microaprendizaje y el concepto de caja de herramientas en la introducción del programa.

Se recomienda revisar la presentación y el formato en aras de la coherencia.

Uso del lenguaje y profundidad del contenido

La formación de DEW se diseñó para que fuera accesible a la vez que adaptable a empresarias de diferentes orígenes y motivaciones.

Se dio prioridad a la claridad de expresión, y la profundidad del contenido se ajustó a un nivel introductorio.

Este enfoque fue muy apreciado por las participantes.

Se recomienda dirigirse más a las empresarias inmigrantes y a las organizaciones de apoyo en los esfuerzos de difusión del proyecto.

Marco de competencias Entrecomp

El Marco de Competencias Entrecomp contribuyó a la creación de la oferta de formación del proyecto DEW y aportó credibilidad.

Se recomienda explicar más claramente el papel del Marco de Competencias Entrecomp en la oferta de formación.

Reconocimiento y certificación

Aunque se trata de un programa de formación no acreditado, algunas participantes destacaron el valor de la certificación limitada proporcionada.

Se recomienda revisar el diseño del certificado y promover explícitamente la importancia de la recompensa intrínseca.

Interacción con las participantes

Se recomienda ofrecer una serie de materiales interactivos adicionales a los facilitadores potenciales para ayudar a dar forma al programa para su impartición local.

Se sugiere ofrecer vídeos y visitas de expertos como elementos formativos de valor añadido.



Se recomienda sustituir el encabezamiento "Mejores prácticas" por "Buenas prácticas".

Imágenes

Se recomienda reevaluar el uso de imágenes en el programa, especialmente en las secciones "Casos prácticos" y "Buenas prácticas".

Varias sugerencias prácticas

Se recomienda mejorar la fluidez del audio.

Se recomienda añadir una función de lector de pantalla para la accesibilidad.

Se recomienda explicar más claramente el formulario de comentarios y la función de comunidad.

Se recomienda revisar la gramática y el uso del lenguaje en los encabezados de las unidades.

Se recomienda explicar la función del marco de competencias Entrecomp en el kit de herramientas.

Se recomienda revisar el diseño del certificado y promover la recompensa intrínseca de forma más explícita.

Estas recomendaciones se basan en los comentarios y experiencias de los participantes durante la fase de prueba y validación del proyecto DEW y pretenden mejorar la futura implementación del programa.

3.2 Lecciones aprendidas de los socios

Durante la fase de prueba y validación del proyecto DEW, cada socio pudo extraer valiosas lecciones de su experiencia. Los resultados y las lecciones aprendidas de esta fase han contribuido a enriquecer nuestra comprensión del programa DEW y su impacto potencial. He aquí un resumen de las principales lecciones aprendidas por los socios participantes en esta iniciativa transnacional:

Partners :	Lecciones aprendidas :
LWL (Ireland)	<p>Demanda y relevancia del programa: Hubo una fuerte demanda comunitaria de programas de formación específicos de esta naturaleza. Las participantes elogiaron unánimemente la pertinencia de los temas tratados y la calidad de la información facilitada.</p> <p>Posibilidades de aplicación del programa : Las participantes destacaron las oportunidades de aplicación práctica de las competencias adquiridas en el programa DEW, desde el desarrollo personal hasta la gestión del cambio y las habilidades interpersonales.</p> <p>Plataforma REA: La plataforma REA recibió comentarios positivos por su facilidad de uso y navegación. Sin embargo, se recomendó que la presentación y el formato fueran más coherentes.</p>

<p>MU/IRL/LWL (Ireland)</p>	<p>Demanda del programa: Ninguno de los socios experimentó grandes dificultades para reclutar participantes, lo que indica una fuerte demanda comunitaria de este tipo de aprendizaje empresarial no acreditado.</p> <p>Demanda y relevancia del programa: Las participantes elogiaron ampliamente la pertinencia de los temas, la calidad de la información y la variedad de formatos de aprendizaje ofrecidos.</p> <p>Potencial de aplicación del programa: Se reconoció que el programa DEW tiene un gran potencial de aplicación en el mundo real, desde el desarrollo de ideas hasta la gestión del cambio, así como en el desarrollo de habilidades interpersonales y prácticas.</p> <p>La plataforma REA : La plataforma REA se describió como atractiva, motivadora y fácil de usar. La estructura de unidades autónomas fue comprendida y apreciada, aunque el concepto de microaprendizaje seguía siendo nuevo para muchos participantes procedentes del aprendizaje tradicional.</p> <p>Certificación : Algunos participantes manifestaron su interés por la certificación limitada que ofrecía el programa DEW, lo que sugería un potencial de recompensa intrínseca.</p>
<p>IHF (Belgium)</p>	<p>Demanda del programa : La participación en la fase de prueba y validación estuvo motivada, y los participantes mostraron gran interés por el programa DEW.</p> <p>Demanda y relevancia del programa: Los participantes calificaron de "muy buenos" los temas, la información y los formatos de aprendizaje, lo que confirma la pertinencia del programa</p> <p>Posible aplicación del programa: Los participantes identificaron varias oportunidades de aplicación práctica de los conocimientos adquiridos, tanto a nivel individual como docente.</p>
<p>IDP (Italy)</p>	<p>Demanda del programa : Los participantes mostraron gran interés por el programa DEW y destacaron su relevancia para su trabajo diario.</p> <p>Demanda y relevancia del programa: El contenido del programa se consideró fácilmente reproducible y transferible a diferentes contextos de formación y grupos destinatarios, como las personas mayores, los ninis y los inmigrantes.</p> <p>Plataforma REA: La plataforma REA fue descrita como fácil de navegar y atractiva. Sin embargo, se recomendó que se explicara mejor el concepto de microaprendizaje y que la presentación fuera coherente.</p>
<p>IWS (Spain)</p>	<p>Demanda del programa: Los participantes mostraron un interés constante y activo por el programa DEW, describiéndolo como necesario, pertinente y aplicable a su actividad diaria.</p> <p>Demanda y relevancia del programa: Los participantes apreciaron los testimonios, estudios de casos y ejemplos prácticos incluidos en el programa, considerándolos inspiradores.</p> <p>Aplicación potencial del programa : Los participantes expresaron su intención de aplicar en su trabajo diario las diversas habilidades aprendidas, como la confianza en sí mismos, las habilidades de comunicación, el liderazgo, el pensamiento creativo y el coaching para mujeres empresarias.</p>

<p>Silversap (France)</p>	<p>Demanda del programa : Formadores, entrenadores y mujeres empresarias participaron activamente en la fase de prueba y validación, mostrando su interés por el programa DEW.</p> <p>Demanda y relevancia del programa: Los participantes se mostraron muy satisfechos con el contenido y la presentación del programa, así como con la pertinencia de los temas tratados</p> <p>Aplicación potencial del programa: Los formadores y educadores reconocieron el valor del programa DEW y su potencial para integrarlo en su propia enseñanza.</p>
-------------------------------	---

En general, las lecciones aprendidas de la fase de prueba y validación del proyecto DEW indican una fuerte demanda de este tipo de formación, una relevancia percibida entre los participantes, un potencial real de aplicación y una valoración positiva de la plataforma REA. Estas lecciones refuerzan la confianza en la futura difusión y aplicación del programa DEW.

3.3 Comentarios y opiniones de las alumnas

Durante la fase de prueba y validación del proyecto DEW, las alumnas participaron activamente para recabar sus comentarios y opiniones sobre el programa. Sus opiniones son esenciales para evaluar la eficacia y pertinencia de la oferta de formación DEW. A continuación se resumen los principales comentarios y opiniones de las alumnas en esta fase de prueba:

Demanda y relevancia: Las alumnas expresaron un gran interés por el programa DEW, lo que indica una fuerte demanda de este tipo de formación. Alabaron la pertinencia de los temas tratados y calificaron de "muy buena" la calidad de la información y los recursos."

Facilidad de uso de la plataforma REA: La plataforma REA desarrollada en el marco del proyecto DEW fue bien recibida por las alumnas. Apreciaron su facilidad de uso y navegación. Comprendieron la estructura de las unidades independientes y la consideraron útil para el aprendizaje autodirigido.

Aplicación potencial: Las alumnas identificaron numerosas oportunidades para aplicar las competencias adquiridas a través del programa DEW en su vida cotidiana y en sus proyectos empresariales. Esto incluye el desarrollo de la autoconfianza, las habilidades de comunicación, el liderazgo, el pensamiento creativo y la gestión del cambio.

Certificación: Aunque el programa DEW no está acreditado, algunas alumnas apreciaron la opción de recibir una certificación limitada al completar los módulos. Sugirieron mejorar el diseño de los certificados para hacerlos más informativos.

Interacción y contenido activo: Algunas alumnas recomendaron aumentar el nivel de interacción en el programa, incluyendo cuestionarios, ejercicios de arrastrar y soltar y otras actividades interactivas. También sugirieron incluir más contenidos de vídeo para aumentar la participación.



Casos prácticos y buenas prácticas: Las alumnas valoraron positivamente los casos prácticos y las buenas prácticas incluidos en el programa DEW. Sin embargo, algunos sugirieron incluir más vídeos y visitas de testigos para ilustrar conceptos y habilidades prácticas.

Imágenes y contenido visual: Las alumnas destacaron la importancia de las imágenes y los contenidos visuales para comprender y retener mejor la información. Recomendaron incluir más imágenes respetando los derechos de autor.

Formación de facilitadores: Aunque el programa DEW se diseñó para el aprendizaje autodirigido, las alumnas reconocieron la importancia de los facilitadores y los campeones para guiar y personalizar la experiencia de aprendizaje. Recomendaron crear directrices para los facilitadores.

Profundidad del lenguaje y del contenido: Las alumnas elogiaron el uso de un lenguaje accesible y un contenido de nivel introductorio. Esto fue particularmente apreciado por los empresarios inmigrantes, lo que sugiere una potencial aplicabilidad a este grupo objetivo.

Marco Entrecomp: Aunque el marco de competencias Entrecomp se utilizó para informar el programa DEW, muchas alumnas no estaban familiarizadas con su existencia. Se recomendó explicar mejor el papel y la relevancia del Marco Entrecomp en el programa.

Recompensas y certificación: Algunas alumnas destacaron el valor de la certificación limitada que ofrecía el programa DEW. Se recomendó hacer más hincapié en la recompensa intrínseca y en la oportunidad de mostrar sus experiencias en REA.

Contacto y claridad: Las alumnas recomendaron incluir una página de contacto en la plataforma DEW para aumentar la confianza de las usuarias. Algunas también sugirieron mejorar la claridad del formulario de comentarios y la funcionalidad de la comunidad.

Coherencia y formato: Algunas alumnas señalaron incoherencias en la presentación y el formato del contenido del programa. Se recomendó revisar estos elementos para garantizar la coherencia general.

Comentarios adicionales: Se recogieron otros comentarios, como sugerencias para mejorar el flujo de audio, añadir funciones para lectores de pantalla, proporcionar explicaciones más claras de la función "Evaluación" y etiquetar correctamente el contenido.

Estos comentarios y opiniones de las alumnas desempeñan un papel esencial en la mejora continua del programa DEW y en la preparación de su futuro despliegue. Reflejan el compromiso de las alumnas y su deseo de contribuir a la evolución del programa para satisfacer mejor sus necesidades en materia de emprendimiento digital.

3.4 Directrices para la adopción de recursos, materiales y herramientas de formación

Una de las piedras angulares del proyecto DEW es la disponibilidad de directrices claras para la adopción de recursos, materiales y herramientas de formación. Estas directrices se han elaborado meticulosamente para garantizar que facilitadores y participantes tengan acceso a una gran cantidad de valiosos materiales educativos.



Recomendaciones para los facilitadores:

Los facilitadores deben familiarizarse con los recursos, materiales y herramientas de formación proporcionados. Recomendamos explorar la plataforma DEW para acceder fácilmente a estos materiales. Si conoces a fondo estos recursos, estarás mejor preparado/a para guiar a las participantes con eficacia.

Ayudar a las participantes a navegar por la plataforma DEW y a utilizar los materiales disponibles. Esto puede incluir ayudarles a encontrar módulos, recursos o contenidos específicos que se ajusten a sus intereses o necesidades.

Animar a los participantes a compartir sus experiencias con estos materiales. Recoger comentarios y sugerencias para mejorar continuamente el proceso de adopción.

3.5 Instrucciones detalladas sobre los aspectos operativos y de gestión

3.5.1 Mecanismos de ejecución

El éxito del proyecto DEW también depende de la eficacia de sus mecanismos de ejecución. Los facilitadores son fundamentales para garantizar que la formación se imparta sin problemas, sea atractiva y accesible para todos los participantes.

Recomendaciones para los facilitadores:

Asegúrate de que conoce bien los distintos mecanismos de impartición disponibles, que pueden incluir sesiones en persona y seminarios web en línea. Familiarízate con la tecnología y las herramientas necesarias para estas modalidades de impartición.

Adaptar el método de impartición a las preferencias y necesidades de las participantes. Algunas se sentirán mejor en persona, mientras que otras preferirán las interacciones en línea. Sé flexible y abierto/a a estas preferencias.

Aprovecha la tecnología y los métodos de enseñanza innovadores. Considera la posibilidad de utilizar herramientas como [mentimeter.com](https://www.mentimeter.com) o [padlet.com](https://www.padlet.com) para fomentar la interactividad durante las sesiones en línea. En entornos presenciales, fomenta el debate y las actividades de grupo que mejoren la experiencia de aprendizaje.

3.5.2 Otros aspectos operativos de la formación

Más allá de los mecanismos de impartición, hay varios aspectos operativos de la formación que los facilitadores deben abordar para garantizar el éxito del proyecto DEW.

Recomendaciones para los facilitadores

Establecer un orden del día claro para tus sesiones de formación. Proporcionar a los participantes una hoja de ruta sobre lo que pueden esperar durante la formación, incluidos los contenidos, los descansos, las sesiones de práctica y las horas de finalización.



Si trabajas con grupos presenciales, crea un ambiente acogedor e integrador colocando las sillas en forma de herradura o semicírculo. Esta disposición fomenta la interacción y la participación.

En el caso de los grupos en línea, se proactivo/a a la hora de organizar seminarios web y enviar recordatorios oportunos a los/as participantes. Asegúrate de que todos conocen la finalidad de las grabaciones y ofrece opciones de consentimiento y privacidad.

Ya sea en persona o en línea, haz hincapié en la importancia de un "contrato de grupo" para la sesión. Este contrato puede cubrir aspectos como la participación, la confidencialidad, el cumplimiento del GDPR y el uso de las redes sociales.

3.6 Orientación para profesores/formadores/entrenadores

Preparar el escenario

Colocación de las sillas y creación de un ambiente acogedor

Para las sesiones presenciales, colocar previamente las sillas de los participantes en forma de herradura o semicírculo.

Da una cálida bienvenida a los/as participantes a tu llegada para crear un ambiente agradable. Permita que los que lleguen tarde se acomoden.

Como moderador/a, preséntate, explica tu función y proporciona información sobre el contexto de la sesión o de tu organización.

Presenta brevemente el proyecto Erasmus+ DEW y sus organizaciones asociadas, evitando dar demasiados detalles en este punto.

Anima a cada participante a presentarse, compartiendo el origen de su viaje. Respeta la timidez y mantén la brevedad de la actividad.

Pide a los participantes que hablen de sus motivaciones para asistir a la sesión.

Establece una "forma de trabajar" o un contrato de grupo en el que se aborden aspectos como la participación, la confidencialidad, el GDPR y el uso de las redes sociales.

Dar una visión general de la estructura de la sesión, incluyendo la entrega de contenidos, las pausas, las actividades en grupos pequeños, la práctica de navegación por el sitio web, las actividades DEW, y la hora de finalización de la sesión.

Detalle del contenido de la sesión

Definir el espíritu empresarial digital y objetivos de la sesión

Definir el espíritu empresarial digital e ilustrarlo con ejemplos o estudios de casos, animando a los participantes a que aporten sus propios ejemplos.



Esbozar las metas y objetivos generales de la sesión para aclarar lo que los participantes conseguirán al final de la misma.

Presentar el proyecto DEW y sus Recursos Educativos Abiertos (REA).

Mostrar la plataforma de REA DEW en una pantalla central para garantizar la visibilidad y ofrecer subtítulos para favorecer la inclusión.

Proporcionar instrucciones claras para navegar por el sitio web, guiando a los participantes hacia los diferentes módulos, recursos y contenidos del curso.

Animar a los participantes a acceder al sitio web de la DEW desde sus teléfonos móviles u ordenadores, si están disponibles.

Promover la interacción mediante herramientas como Padlet o Mentimeter, invitando a formular preguntas y comentarios a intervalos regulares..

Módulos del curso y organizaciones de apoyo

Presentar ideas e información clave sobre cada uno de los módulos del curso DEW.

Compartir enlaces a organizaciones de apoyo locales, regionales y nacionales relacionadas con cada módulo del curso.

Fomentar el compromiso de los participantes pidiéndoles que compartan sus experiencias con las organizaciones de apoyo o, si no han recibido apoyo, pregúnteles sobre los obstáculos a los que se han enfrentado.

Facilitar actividades en grupos pequeños para reforzar el contenido de los módulos del curso, guiando a los participantes en los debates.

Conclusión

Concluir la sesión agradeciendo la participación de los asistentes.

Pedir opiniones sobre la calidad general de la sesión y proporcione una hoja para comentarios anónimos.

Trabajar con grupos en línea: Preparativos avanzados

Configurar un seminario web en una plataforma como Teams, enviar enlaces de invitación y proporcionar opciones para el consentimiento de grabación.

Enviar un correo electrónico recordatorio, incluyendo el enlace de la sesión para mayor comodidad de los participantes.

Preparar el escenario para los grupos en línea

Dar una cálida bienvenida a los participantes en línea y saludarlos por su nombre.

Tomarse tiempo para acomodar a los que lleguen tarde.

Presentarse y explicar tu función en la sesión.



Pedir a los participantes que se presenten, indicando su lugar de trabajo, función (si procede) y ubicación.

Establecer las "formas de trabajar" para la sesión en línea, abordando la grabación, el consentimiento, el GDPR, la confidencialidad y el uso de las redes sociales.

Animar a los participantes a compartir sus motivaciones para participar en la sesión en línea.

Resumen de la sesión y detalles del contenido: Grupos en línea

Definir el espíritu empresarial digital, ofreciendo ejemplos prácticos y estudios de casos.

Esbozar las metas y objetivos de la sesión para aclarar lo que los participantes conseguirán al final.

Mostrar la Plataforma DEW REA, asegurándose de que todos los participantes puedan ver y oír. Utilizar subtítulos para favorecer la inclusión.

Proporcionar instrucciones claras para navegar por el sitio web y guiar a los participantes hacia los distintos módulos y recursos del curso.

Animar a los participantes a abrir el sitio web de DEW en sus dispositivos móviles o navegadores web.

Fomentar la interacción a través de herramientas en línea como Padlet o Mentimeter, aceptando preguntas y comentarios a intervalos regulares.

Presentar ideas e información sobre los módulos del curso DEW y compartir enlaces a organizaciones de apoyo pertinentes.

Facilitar salas de descanso para el establecimiento de contactos y los debates, con temas de debate preparados y controles periódicos.

Concluir la sesión dando las gracias, recabar opiniones sobre la calidad general de la sesión y ofrecer una hoja de comentarios.

Seguimiento

Enviar un correo electrónico de agradecimiento a los participantes y mantenerlos informados sobre futuros actos.

3.6.1 Recursos didácticos

Como formador, el suministro eficaz de recursos de formación es crucial para garantizar que los participantes puedan acceder a los contenidos sin dificultad. Utiliza medios de comunicación comunes, como el correo electrónico, para enviar a los participantes información clara sobre cómo acceder a la plataforma DEW REA, los horarios de formación y cualquier material preparatorio necesario. Crea un espacio de colaboración, como un grupo de debate en línea o una herramienta de colaboración, donde los participantes puedan hacer preguntas, compartir ideas e intercambiar información.



Asegúrate de que los participantes saben utilizar estas herramientas de colaboración y se sienten cómodos con la comunicación en línea. Proporciona guías o tutoriales sencillos para orientarles si es necesario, y permanece disponible para responder a sus preguntas.

A la hora de distribuir los materiales del curso, puedes ofrecer enlaces de descarga por correo electrónico o a través de la herramienta de colaboración. Si es posible, compártelos en distintos formatos (PDF, vídeo, presentación) para adaptarse a los diferentes estilos de aprendizaje.

3.6.2 Recomendaciones para las capacidades de aprendizaje combinado

Gracias a las acciones de prueba y validación, se han recogido una serie de lecciones aprendidas que pueden utilizarse como recomendaciones para los entornos de formación semipresencial.

Organización de la formación

El material demostró ser flexible y adecuado a diferentes medios en entornos de formación semipresencial.

Los contenidos de la plataforma REA se adaptan perfectamente a la formación en línea a través de plataformas como Zoom o Skype

Comunicación con grupos destinatarios y asistentes potenciales

La comunicación con los grupos destinatarios y los asistentes potenciales puede mantenerse a través del correo electrónico y las redes sociales, utilizando las redes internas y los socios asociados.

Reclutamiento e inscripción

Para reclutar a los grupos destinatarios, todos los socios actuaron en función de sus puntos fuertes internos, recurriendo a sus beneficiarios directos o contactando por correo electrónico con varias asociaciones nacionales, informándoles de la fecha, las características y los objetivos de la formación. Se facilitó un enlace a la formación en línea.

Gestión de las aulas

Los ppt oficiales y el material de formación se han utilizado en el aula y han demostrado su eficacia. Los formadores explicaron los contenidos utilizando ppt y ejemplos en línea para mostrar la aplicabilidad de los conceptos presentados.

Tras la sesión de formación, es recomendable que los usuarios repasen los contenidos en línea de la Plataforma DEW REA, comprueben sus conocimientos mediante el test de autoevaluación en línea, utilicen las funcionalidades de gamificación y complimenten el formulario de comentarios en línea.



Motivación de las alumnas

Las alumnas se mostraron bastante motivados por la utilidad de los contenidos presentados. En general, todos los contenidos se consideraron útiles e interesantes, destacando aportaciones valiosas para la creación y el desarrollo de empresas. El interés de las alumnas quedó ratificado por sus preguntas y comentarios durante el curso. En general, todos los comentarios fueron bastante positivos.

Las alumnas se alegraron de saber que podían acceder a la plataforma para seguir otros cursos además de los presentados para ampliar sus conocimientos.

Comentarios de las alumnas

La plataforma REA ofrece la posibilidad de recoger las opiniones de los usuarios para seguir mejorando la calidad de la formación. Además, se han celebrado sesiones de brainstorming para recoger sugerencias e ideas, leyendo en voz alta las preguntas de la plantilla del formulario de feedback.

Las estudiantes consideraron que los contenidos de la formación eran principalmente prácticos. Consideraron que respondía a sus necesidades actuales.

Uno de los aspectos más positivos es que los contenidos de la formación se adaptaron a un nivel común de conocimientos; esto se considera ventajoso para mantener la atención en la formación y no desconectar.

La duración y la disposición de las unidades se consideraron adecuadas. Fomenta el aprendizaje activo.

Se ha valorado muy positivamente el número de cursos, la variedad de contenidos, la disponibilidad de todo el material en todas las lenguas del proyecto y la posibilidad de descargar los cursos.

Recomendaciones sobre la mejor manera de impartir formación en diversos entornos operativos y de desarrollar capacidades de aprendizaje mixto, que combinan tanto la enseñanza tradicional en persona como el aprendizaje en línea.

- Es interesante utilizar las redes sociales para llegar al mayor número posible de interesados.
- Es útil combinar el material de formación con ejemplos/casos prácticos adicionales de la vida real para mostrar la utilidad de los conceptos aprendidos en el mundo real.
- Es importante llevar a cabo una evaluación exhaustiva de las necesidades para comprender las necesidades y preferencias específicas de



aprendizaje de tu audiencia. Esto debería guiar el diseño de tu programa de aprendizaje combinado.

- Es importante definir objetivos de aprendizaje claros y mensurables para cada componente del programa semipresencial. Asegúrate de que los objetivos están en consonancia con las metas educativas generales.
- Los componentes en línea y presenciales deben integrarse a la perfección. Asegúrate de que ambos modos de aprendizaje se complementan y crean una experiencia de aprendizaje cohesiva.
- Es aconsejable formar a instructores o facilitadores para que impartan eficazmente los componentes en línea y presenciales. Deben sentirse cómodos con la tecnología y comprender los enfoques pedagógicos.
- Es útil desarrollar estrategias para mantener la participación de las alumnas tanto en línea como en persona. Fomenta la participación activa y el debate.
- Es importante permitir flexibilidad en el horario de aprendizaje. Ofrezca opciones para que las alumnas accedan a los contenidos y las actividades a su propio ritmo, especialmente en el componente en línea.
- Resulta útil fomentar la colaboración y el trabajo en equipo entre las alumnas, tanto en persona como en línea. Utiliza proyectos de grupo, debates y herramientas de colaboración para fomentar la interacción.
- Es importante animar a las alumnas a responsabilizarse de su aprendizaje estableciendo objetivos, haciendo un seguimiento de los progresos y autoevaluando su comprensión.

Estas recomendaciones pueden ayudar a las instituciones y organizaciones educativas a desarrollar capacidades de aprendizaje eficaces y atractivas que satisfagan las diversas necesidades de las alumnas. El aprendizaje mixto combina las ventajas del aprendizaje presencial y en línea, aportando flexibilidad y mejorando la experiencia de aprendizaje.

3.6.3 Implantación de modalidades de aprendizaje electrónico con recursos abiertos (REA)

La PLATAFORMA DEW DE RECURSOS EDUCATIVOS ABIERTOS es un repositorio autónomo de conocimientos y formación dedicado específicamente al desarrollo de capacidades empresariales digitales para el empoderamiento de las mujeres y la mejora de sus vías de autoempleo.



DEW Open Educational Resource Platform representa una puerta de fácil acceso a un nuevo mundo de oportunidades en el emprendimiento digital para las mujeres.

La experiencia, las necesidades y las expectativas de los usuarios han estado en primer plano en el diseño y el desarrollo de la Plataforma para producir un recurso de aprendizaje único basado en la práctica.

Para lograr el máximo grado de apertura, **NO ES NECESARIO REGISTRARSE** para acceder y utilizar los recursos, herramientas o funcionalidades de las Plataformas DEW.

Como repositorio independiente de contenidos de formación a medida altamente accesibles, es especialmente intuitiva, con capacidad para "múltiples dispositivos" y apta para móviles, como smartphones, tabletas, etc., y compatible con los navegadores IE/Edge, Firefox y Chrome, todo lo cual maximiza su alcance y huella entre el público objetivo, impulsando así la difusión y los objetivos de número de usuarios.

Las estrategias de "enrutamiento dinámico" son una característica de la plataforma para mejorar el acceso a las aplicaciones de formación, aumentando la facilidad de uso de la plataforma DEW para las necesidades específicas de las estudiantes adultos en términos de facilidad de uso, acceso, diseño intuitivo y estructura.

La plataforma DEW OER está disponible en cuatro idiomas (inglés, español, italiano y francés) y se compone de múltiples secciones de libre acceso para todos los navegantes.

La plataforma REA está orientada al SEO (estrategias de posicionamiento de palabras clave) mediante la optimización del código de ingeniería garantizando los resultados de posicionamiento web más eficaces.

Incluye un acceso público y una sección privada de back-office a través de la cual se gestionan los contenidos de la web, mediante programación PHP y desarrollo e interacción con bases de datos MySQL avanzadas y a gran escala. El software orientado a objetivos utiliza tecnologías avanzadas de ingeniería (Ajax, DHTML, javascript) para garantizar un entorno caracterizado por la usabilidad y la facilidad de uso.

La Plataforma es crucial para garantizar un alto impacto y el máximo aprovechamiento del Proyecto DEW, ya que es el vehículo mediante el cual, libres de cualquier restricción tradicional, impartimos con éxito versiones en línea de la formación ad hoc desarrollada.

La Plataforma DEW ha incorporado deliberadamente un alto potencial de transferibilidad con la intención de ser una plataforma sostenible y duradera que ofrezca una Formación digital de calidad, práctica y relevante para impulsar el Emprendimiento Digital de las Mujeres. Se pueden crear nuevas áreas de formación en cualquier momento y, de acuerdo con los resultados obtenidos y las lecciones aprendidas, es especialmente adecuada para ser adaptada a otros países, añadiendo nuevos idiomas, ampliando los temas tratados y probablemente los marcos de edad gracias a su facilidad de entrega y las oportunidades de gamificación incluidas.



4- Adopción de las Directrices DEW por otras organizaciones

Las directrices DEW se elaboraron para satisfacer las necesidades de las empresarias y proporcionar un marco de formación flexible y adaptable. La adopción de estas directrices por parte de otras organizaciones puede desempeñar un papel crucial en la promoción de la iniciativa empresarial femenina y en la mejora de las capacidades de las mujeres empresarias. Esta sección examina la importancia de la adopción de las Directrices DEW por parte de otras organizaciones, su uso en diferentes contextos y su integración en las actividades organizativas.

4.1 La importancia de adoptar las Directrices DEW

La adopción de las Directrices DEW es crucial por varias razones. En primer lugar, estas directrices están específicamente diseñadas para apoyar a las mujeres empresarias en todas las etapas de su trayectoria empresarial. Esto contribuye directamente a la promoción del espíritu empresarial femenino, abordando una importante necesidad.

En segundo lugar, estas directrices ofrecen una valiosa oportunidad para reforzar las capacidades empresariales. Abarcan una amplia gama de habilidades esenciales para tener éxito en el mundo de la iniciativa empresarial. La adopción de las directrices DEW permitirá a las alumnas adquirir estas competencias y ponerlas en práctica.

Además, estas directrices son flexibles y adaptables a distintos contextos y públicos. Pueden integrarse en diversos tipos de organizaciones y personalizarse para satisfacer necesidades específicas.

Por último, el impacto potencial de la adopción de las Directrices DEW es significativo, tanto social como económicamente. Al mejorar las capacidades empresariales de las mujeres, puede contribuir al crecimiento económico local, a la creación de empleo y al empoderamiento de las mujeres.

4.2 Utilización de las directrices DEW en otros contextos

Las directrices DEW pueden utilizarse en diversos contextos, entre ellos:

En organizaciones educativas como escuelas, institutos, universidades y centros de formación profesional. Pueden enriquecer los programas de formación existentes.

En organizaciones gubernamentales, como ministerios, agencias y organismos gubernamentales que buscan promover la iniciativa empresarial femenina y el desarrollo económico.

En organizaciones sin ánimo de lucro, como asociaciones y ONG, que trabajan para capacitar a las mujeres y promover el espíritu empresarial.

En empresas privadas que deseen apoyar el desarrollo de habilidades empresariales entre sus empleados o promover internamente el espíritu empresarial femenino.



4.3 Integración de las directrices DEW en las actividades de la organización

Para integrar con éxito las directrices DEW en las actividades de la organización, he aquí algunos pasos clave:

- **Evaluación de necesidades:** Comienza por identificar las necesidades específicas de formación y desarrollo de habilidades empresariales dentro de tu organización. ¿Qué habilidades necesitan desarrollar tus miembros, empleados o alumnos?
- **Personalización:** Adapta las Directrices DEW para satisfacer las necesidades y objetivos de tu organización. Adapta el contenido de la formación a tu público objetivo.
- **Integración pedagógica:** Incorpora las Directrices DEW a los programas de formación existentes o desarrolla nuevos programas en torno a ellos. Asegúrate de que las Directrices DEW forman parte integral de tu oferta educativa.
- **Formación de formadores:** Si tienes profesores, formadores o entrenadores, asegúrate de formarlos en el uso eficaz de las Directrices DEW. Necesitan entender cómo enseñar estas habilidades de manera efectiva.
- **Seguimiento y evaluación:** Establece mecanismos de seguimiento y evaluación para medir el impacto de la adopción de las Directrices DEW en las alumnas y en la organización en su conjunto. Esto te permitirá ajustar y mejorar continuamente tu programa.

La adopción de las Directrices DEW por parte de otras organizaciones ofrece una valiosa oportunidad para reforzar las capacidades empresariales de las mujeres y promover el espíritu empresarial femenino en diversos contextos. Esto contribuirá al empoderamiento económico de las mujeres y a la promoción de la igualdad de género.

5- Implementación de las directrices DEW

5.1 Preparar la implementación

5.1.1 Evaluación de las necesidades

Antes de empezar a aplicar las directrices DEW, es imprescindible llevar a cabo una evaluación exhaustiva de las necesidades. Esto implica un examen meticuloso de los requisitos y demandas específicos de las alumnas, los formadores y las organizaciones asociadas. El objetivo es comprender a fondo el contexto único y adaptar el programa DEW en consecuencia. La evaluación de las necesidades garantiza que la formación satisfaga las necesidades específicas de los participantes y las organizaciones implicadas.

5.1.2 Planificación de la formación

Una vez finalizada la evaluación de las necesidades, el paso siguiente es la formulación de un plan de formación exhaustivo. Este plan debe abarcar varios elementos clave, entre ellos unos objetivos de formación claros, unos métodos de enseñanza adecuados, la identificación de los recursos necesarios y la creación de un calendario organizado. El propósito es



proporcionar un marco estructurado y bien pensado que permita la ejecución satisfactoria de las Directrices DEW. Un plan de formación bien estructurado es esencial para impartir una formación eficaz

5.2 Ejecución de la formación

5.2.1 Enfoques pedagógicos eficaces

La fase de ejecución de la formación requiere la adopción de enfoques pedagógicos eficaces. Esto implica seleccionar y emplear métodos de enseñanza que involucren activamente a las alumnas, promuevan la comprensión y faciliten la aplicación práctica. Los enfoques didácticos eficaces pueden abarcar metodologías interactivas, escenarios del mundo real, debates en grupo y otras técnicas diseñadas para implicar activamente a las alumnas en el proceso de aprendizaje. El énfasis se pone en mejorar la experiencia de aprendizaje y garantizar la transferencia satisfactoria de conocimientos y habilidades.

6.2.2 Adaptaciones necesarias

El contexto en el que se apliquen las directrices DEW puede requerir adaptaciones específicas para atender a las necesidades únicas de los participantes. Estas adaptaciones podrían implicar el ajuste del contenido, la modificación de los recursos didácticos o la adaptación de los métodos de enseñanza para ajustarse mejor a las opiniones de las alumnas o a las nuevas necesidades. La flexibilidad en la adaptación de la formación es esencial para garantizar que siga siendo pertinente y eficaz en diferentes contextos.

5.3 Seguimiento y evaluación

5.3.1 Indicadores de éxito

Un aspecto vital de la aplicación de las directrices DEW es el establecimiento de indicadores claros de éxito. Los indicadores de éxito son criterios mensurables que determinan la eficacia y el impacto del programa de formación. Estos indicadores pueden ser diversos e incluir medidas como la adquisición de habilidades, la mejora del rendimiento profesional u otros resultados específicos relevantes para los objetivos de la formación. Identificar indicadores de éxito es esencial para evaluar la consecución de los objetivos de formación.

5.3.2 Recogida de datos

El seguimiento y la evaluación implican la recopilación sistemática de datos pertinentes. Estos datos pueden recopilarse a través de diversos medios, como encuestas, evaluaciones de las alumnas, observaciones en el aula y otros métodos de recopilación de datos. La recopilación de datos proporciona información valiosa sobre el progreso de la formación, la eficacia de los enfoques pedagógicos y la consecución de indicadores de éxito.

5.3.3 Evaluación continua

La evaluación del programa de formación DEW debe ser un proceso continuo y dinámico. Los comentarios de las alumnas, los formadores y las organizaciones asociadas deben



incorporarse continuamente para realizar las mejoras necesarias. La evaluación continua garantiza que la formación siga respondiendo a las necesidades cambiantes y que continúe ofreciendo experiencias de aprendizaje de alta calidad.

Estas secciones están diseñadas para orientar a los socios del proyecto DEW en la aplicación eficaz de las directrices DEW, haciendo hincapié en la importancia de la evaluación de las necesidades, la planificación estructurada de la formación, los enfoques pedagógicos eficaces, las adaptaciones necesarias y el seguimiento y la evaluación continuos.

6 - Conclusión

6.1 Resumen de las principales recomendaciones

La conclusión de nuestras directrices para facilitadores se basa en un amplio conjunto de recomendaciones desarrolladas a través de nuestras experiencias y percepciones colectivas. Estas recomendaciones son esenciales para impulsar el éxito del proyecto DEW y su misión de empoderar a las mujeres en el panorama del emprendimiento digital.

Uno de los temas centrales de nuestras recomendaciones es la aceptación de la diversidad y la inclusión. Este principio se aplica tanto a los grupos presenciales como a los grupos en línea. Los facilitadores deben crear un entorno en el que todos los participantes, independientemente de su procedencia, se sientan bienvenidos y valorados. Destaquen la importancia del respeto mutuo, la escucha activa y el mantenimiento de un espacio seguro en el que todos puedan contribuir.

Se anima a los animadores a promover experiencias de aprendizaje interactivas. Utilice diversas herramientas, como padlet.com o mentimeter.com, para implicar a los participantes. Anímelos a navegar activamente por el sitio web de DEW y ofrezca oportunidades regulares para preguntas y comentarios. Los debates en grupos pequeños y las sesiones de feedback deben formar parte del proceso de aprendizaje, fomentando un ambiente de colaboración.

6.2 Compromiso permanente con el espíritu empresarial de las mujeres

El compromiso con el empresariado femenino no termina con una sola sesión de formación. Recomendamos encarecidamente que facilitadores y participantes sigan comprometidos con esta causa. Sigamos fomentando la interacción y el compromiso compartiendo experiencias y retos. Además, exploren los recursos que hemos proporcionado, que incluyen enlaces a organizaciones de apoyo locales, regionales y nacionales. Construir redes, intercambiar ideas y participar activamente en la comunidad más amplia que apoya a las mujeres en el emprendimiento digital.

El seguimiento y la evaluación periódicos son esenciales para medir el impacto del proyecto DEW. Considere la posibilidad de utilizar los indicadores de éxito esbozados en las directrices para nuevas incorporaciones a fin de evaluar la eficacia de sus sesiones de formación. Recopile datos sobre las experiencias de los participantes y recabe opiniones continuas.



Mediante la realización de evaluaciones continuas, podemos adaptar y mejorar nuestros métodos, garantizando que seguimos respondiendo a las necesidades cambiantes de las mujeres empresarias.

En conclusión, estas recomendaciones subrayan nuestro compromiso colectivo de marcar la diferencia en la vida de las mujeres empresarias. Abrazando la diversidad, promoviendo el aprendizaje interactivo y manteniendo nuestra dedicación, podemos contribuir a un panorama empresarial digital más inclusivo y equitativo. Gracias por su papel en este esfuerzo esencial. Juntos, podemos empoderar a las mujeres en el mundo del emprendimiento digital.

